

The background is a dark purple night sky with small white stars. In the center, there are dark, silhouetted mountains. On either side of the mountains, there are stylized trees with green foliage and orange/brown trunks. Four hands, outlined in pink, are reaching upwards from the bottom corners towards the center. The hands are positioned as if they are about to embrace the central text.

Abrazar la incertidumbre, cultivar el equilibrio

Informe Anual 2020

**FONDO
DE ACCIÓN
URGENTE**
América Latina y el Caribe

Índice

1. En Memoria de Tatiana Cordero	3
2. Introducción	4
3. ¿Cómo respondió el FAU-AL a los desafíos del 2020?	6
a. Financiamiento Directo y Oportuno	7
b. Apoyos de Respuesta Rápida	13
c. Apoyos Estratégicos	15
4. Acompañamientos y Espacios de Diálogos con Activistas	18
a. Voces	21
5. Fortalecimiento Interno	24
6. Producción de Conocimiento	27
7. Finanzas	29
8. Equipo	33
9. Agradecimientos	34

En memoria de Tatiana Cordero

Honramos a nuestra compañera, amiga, guía y Directora Ejecutiva, Tatiana Cordero, quien falleció en el mes de abril del 2021. Recordamos con alegría la semilla que sembró en todas nosotras y los múltiples aprendizajes que nos dejó; la confianza en nosotras mismas y como equipo, la conversa, la magia de la juntanza, la importancia del colectivo, de escuchar a les otros, la serenidad para poner las opiniones, la claridad, el seguir la intuición, la raíz, la fuerza de la espiritualidad y la conexión con la ancestralidad.

Tati nos enseñó a pausar ante la urgencia y a poner **el Cuidado en el Centro** de lo que hacemos, a enraizarnos desde el Sur y en colectivo. Hoy sentimos su presencia con mucha fuerza en aquellas acciones cotidianas que son guiadas desde el corazón, confirmando que queremos seguir construyendo el camino del FAU-AL, con lo que aprendimos de ella. La extrañaremos infinitamente y su partida continuará siendo un proceso de duelo inesperado, pero siempre llevaremos su calor en nuestros corazones y pondremos su espíritu desde nuestras voces para seguir aportando a las resistencias en nuestra región desde activismos más sostenibles, cuidadosos y disfrutables.

¡Vuela alto Tati y gracias por el buen vivir compartido!



***“El corazón del Fondo es el cuidado.
Nuestra identidad en este FAU-AL es el cuidado.”***
-Tatiana Cordero V.

La injusticia, la desigualdad, la discriminación, la criminalización, el extractivismo, así como las violaciones sistemáticas a Derechos Humanos no fueron fenómenos nuevos en América Latina y el Caribe hispanohablante en el 2020. La pandemia por Covid-19 agudizó aún más las crisis, dejando en evidencia los efectos del sistema actual en la vida y los cuerpos de las mujeres, personas trans y no binarias. Sin distinción de países, vimos cómo las medidas de confinamiento, prevención y atención del Covid-19 venían acompañadas del uso de la fuerza, el incremento en el control

estatal sobre la vida de las personas, la vigilancia y la militarización, así como el incremento en la violencia contra las mujeres.

En muchos países, la atención se enfocó en contener el virus, pero eso dejó fuera muchos otros aspectos. Conversaciones que sostuvimos con activistas nos dejaron saber que la crisis de salud también tuvo un impacto directo en sus comunidades, sus hogares, sus cuerpos y sus emociones. Las largas horas de trabajo, responder a un contexto cambiante e incierto, trasladar

la mayoría de actividades a las pantallas, muchas veces con dificultades de conexión, sumado al incremento en los trabajos de cuidado; el constante miedo y riesgo de enfermarse, la pérdida de seres queridos, el permanente duelo colectivo y la indignación por las injusticias derivaron en un desgaste aún mayor.

Para el FAU-AL, el 2020 fue un año lleno de retos y aprendizajes. Nos invitó a profundizar en nuestras reflexiones en torno a la productividad, el balance entre lo laboral y el cuidado de una misma y de otras, y a tener presente la importancia de las pausas, de escuchar el cuerpo y abrazar la incertidumbre. Y sin saberlo, fue un año que nos preparaba a todas en el equipo y la Junta Directiva para cambios y transiciones importantes.

Tati partió al lugar de las ancestras en abril de 2021. Con este informe queremos invitarles no solo a conocer lo que hicimos en el año, sino también a compartir los aprendizajes y retos, y de

manera especial, a celebrar el camino y legado de Tatiana en sus ocho años como Directora Ejecutiva, su visión para el Fondo y su huella en lo que hacemos día a día.

Como equipo nos cuidamos unas a otras, e intentamos compartir nuestras experiencias con las organizaciones y redes que apoyamos.

Maria del Rosario Mina Rojas

-Presidenta Junta Directiva

Laura, Terry y Lorena

-Colectivo de Dirección

The background is a stylized night landscape. At the top, there are dark blue, wavy mountain silhouettes against a lighter blue sky. The central area is a dark navy blue field filled with small, light blue dots, resembling a starry night sky. At the bottom, there is a row of colorful, stylized plants and bushes in shades of orange, yellow, green, and purple. The text is centered in the middle of the image.

**¿Cómo respondió el FAU-AL
a los desafíos del 2020?**

1

Financiamiento Directo y Oportuno

Ampliación y Flexibilización de Criterios

En marzo de 2020, ante la crisis por la pandemia del Covid-19 conversamos con más de 50 organizaciones para identificar nuevas necesidades y retos, decidiendo así ampliar nuestros criterios de apoyos para responder adecuadamente al contexto. Nuestra flexibilización permitió, por ejemplo, entregar **Apoyos de Respuesta Rápida-ARRs** para acciones de producción y entrega de alimentos y dotación de elementos de protección sanitaria para les activistas y sus comunidades.

En el marco del Programa Mujeres y Territorios, se destinaron los recursos que teníamos para eventos u otras actividades presenciales para ampliar la cantidad de **Apoyos Estratégicos - AEs**, buscando fortalecer a las organizaciones de base en un contexto tan complejo. También decidimos flexibilizar los plazos de los informes, teniendo en cuenta el aumento en cargas de trabajo, la necesidad de ajustar los cronogramas planteados inicialmente y las burocracias del sistema bancario en la región, que cada vez dificultan más la llegada oportuna y segura del dinero a las organizaciones. Así mismo, muchas de las organizaciones apoyadas modificaron sus estrategias ante las restricciones gubernamentales, por lo que les tomó más de lo previsto inicialmente para implementarlas. Estos cambios y ajustes

fueron posibles gracias a la escucha y el acompañamiento cercano a las organizaciones que apoyamos en este año de incertidumbre, y al acuerpamiento como un componente clave para sostener las urgencias y resistencias de las mujeres defensoras, activistas trans y no binaries en sus contextos.

Tendencias ARRs

1. Fortalecimiento de procesos y medidas de protección

Con la pandemia y los cambios que ésta generó, las defensoras y activistas debieron enfrentarse a nuevos riesgos en sus contextos, tanto en el ámbito digital, como en el físico, los cuales se incrementaron ante las medidas de confinamiento decretadas por los gobiernos. Para enfrentar estos riesgos, las organizaciones llevaron a cabo acciones de fortalecimiento de protección y seguridad digital, por ejemplo, a través de formaciones en el uso seguro de las TICs y el establecimiento de rutas de comunicación seguras. A nivel físico, se fortalecieron procesos de protección colectiva y comunitaria en los territorios, tales como rondas o guardias campesinas. El fortalecimiento físico de viviendas de les activistas y sedes de organizaciones, en las que se incrementaron los incidentes de seguridad durante los confinamientos, se realizó mediante la instalación de cámaras, puertas o reforzamiento de techos y ventanas.



2. Respuesta a la pandemia por el Covid-19

En el contexto de crisis desatado por la pandemia se apoyaron múltiples estrategias para hacer frente a los efectos que los confinamientos y otras medidas gubernamentales generaron. Dentro de estas apoyamos acciones comunicacionales para compartir información verídica sobre la situación sanitaria. Muchas veces esta información fue traducida del español a lenguas indígenas, y fue compartida a través de medios alternativos, como radios comunitarias o el uso de altoparlantes en las comunidades. Varias organizaciones llevaron a cabo acciones para hacer frente a las violencias exacerbadas durante los confinamientos por medio de procesos de formación y acompañamiento. Dentro de las respuestas a la pandemia encontramos también procesos de recuperación de saberes tradicionales y fortalecimiento comunitario en su uso para la protección. También con la flexibilización de nuestros criterios de apoyo, se pudo apoyar a la sostenibilidad de los movimientos para atender los efectos de la pandemia mediante estrategias como; ollas y huertas comunitarias, y la compra de medios de protección sanitaria.

3. Fortalecimiento de procesos de cuidado colectivo

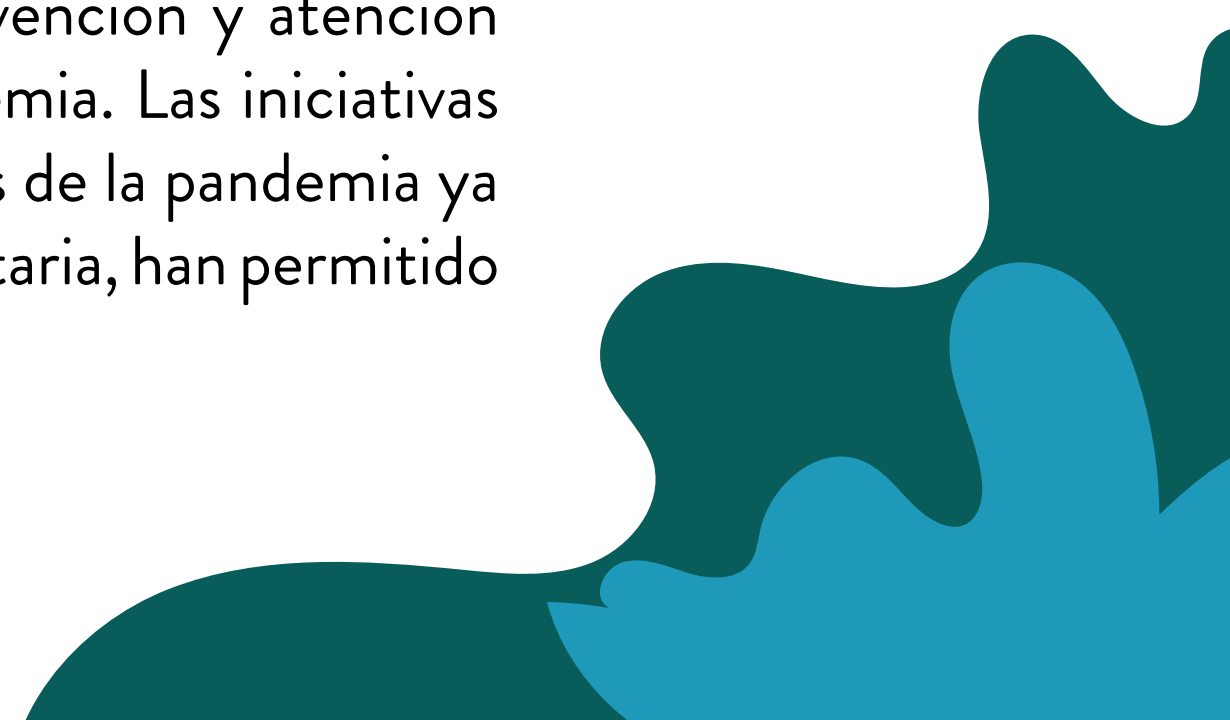
Apoyamos diversos procesos y acciones de cuidado colectivo y acuerpamiento entre activistas y sus organizaciones para hacer frente al desgaste y cansancio generados por


los confinamientos y la exacerbación de las crisis. A pesar de que estos no podían realizarse de manera presencial, la posibilidad de hacerlos virtualmente facilitó llegar a otras activistas y defensoras en diferentes lugares y generar juntanza más allá de las fronteras territoriales. Para llevar a cabo estos encuentros fue necesario apoyar la conectividad de las activistas y las defensoras, especialmente en contextos rurales, donde ésta es intermitente.

Tendencias AEs

1. Apoyos a iniciativas agroalimentarias

Para fortalecer la soberanía alimentaria y con base en los conocimientos tradicionales de siembra, de cuidado de las semillas nativas, de preparación de recetas típicas y trabajo colectivo de la tierra, se impulsaron huertos agroecológicos, iniciativas de reforestación basadas en la diversidad agroalimentaria y otras prácticas agroecológicas sostenibles. Las defensoras llevaron a cabo cultivos de hierbas medicinales y condimentarias en sus comunidades, que también hicieron parte de los protocolos de prevención y atención a enfermedades en el marco de la pandemia. Las iniciativas campesinas, indígenas y negras que antes de la pandemia ya trabajaban en la vía de la soberanía alimentaria, han permitido





garantizar la alimentación sana a nivel familiar y comunitario en medio de la crisis. Las comunidades continúan trabajando en sus sistemas productivos, pues prevén una crisis económica más prolongada que el propio virus.

2. Apoyo a la conectividad para el cuidado y la protección colectiva en tiempos de aislamiento

Ante las dificultades de encontrarse y mantener el trabajo colectivo acostumbrado, poder contar con medios de comunicación digital fue vital para las organizaciones de mujeres. Así mismo, ante la falta de espacios de diálogo y escucha entre pares, procesos de acuerpamiento y apoyo, las organizaciones priorizaron sus prácticas de cuidado, acompañamiento y protección colectivas a través del uso de medios digitales, lo que se complementó con estrategias de encuentro presencial acordes a los protocolos de bioseguridad en cada caso.

3. Flexibilidad para atención primaria a la crisis

En este tiempo fue indispensable que las defensoras pudieran incluir en sus planes de acción de los Apoyos Estratégicos medidas urgentes para la atención primaria en los primeros meses de pandemia y cuarentenas estrictas. La imposibilidad de trabajar, movilizarse en condiciones seguras y sacar sus productos al mercado, generó condiciones de mayor vulnerabilidad que requirieron acciones colectivas para

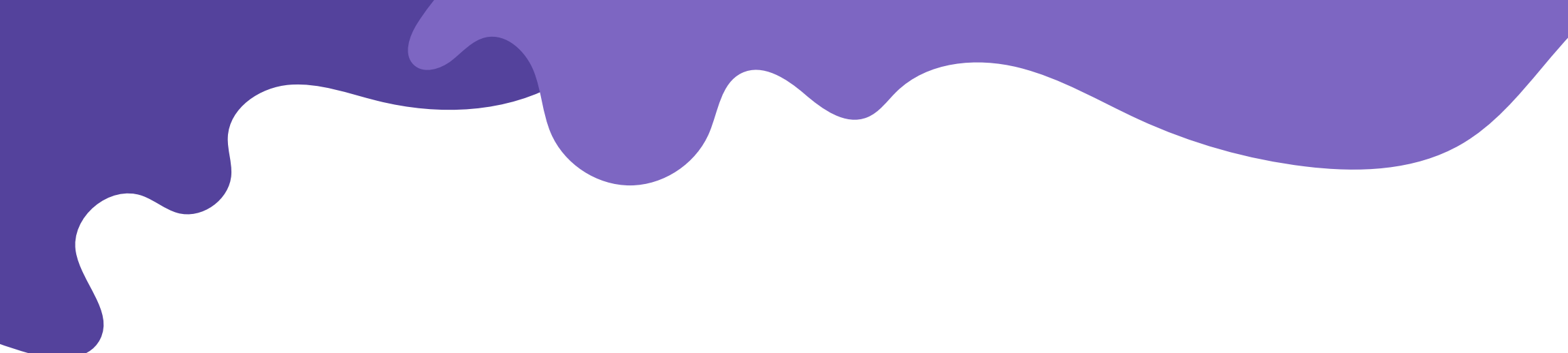
distribuir alimentos, medicinas y elementos de bioseguridad que permitieran una relativa tranquilidad para repensar otras actividades organizativas. Las iniciativas solidarias fueron importantes para mantener el mínimo bienestar individual y colectivo, en especial de las mujeres mayores y madres solteras. Por otro lado, debido al aumento de la violencia hacia las mujeres en tiempos de cuarentena, las organizaciones tuvieron que adaptar su esfuerzo de acompañamiento en situaciones de riesgo, violencia y denuncia.

Reflexiones sobre el Apoyo al Cuidado Colectivo

Los contextos de urgencia en la región y de las defensoras de territorio se han complejizado tanto por nuevos riesgos relacionados a la pandemia, como por la intensificación de problemáticas. Las estrategias de cuidado colectivo atendieron a situaciones de riesgo y violencia sufridas por las mujeres, personas trans y no binaries, mediante el acompañamiento, acuerpamiento, casas de acogida, etc.

El agotamiento por el confinamiento y el desgaste psicoemocional, llevó a les activistas y las defensoras a fortalecer procesos de sanación y cuidado por medio de prácticas ancestrales, colectivas y en su mayoría, lideradas por



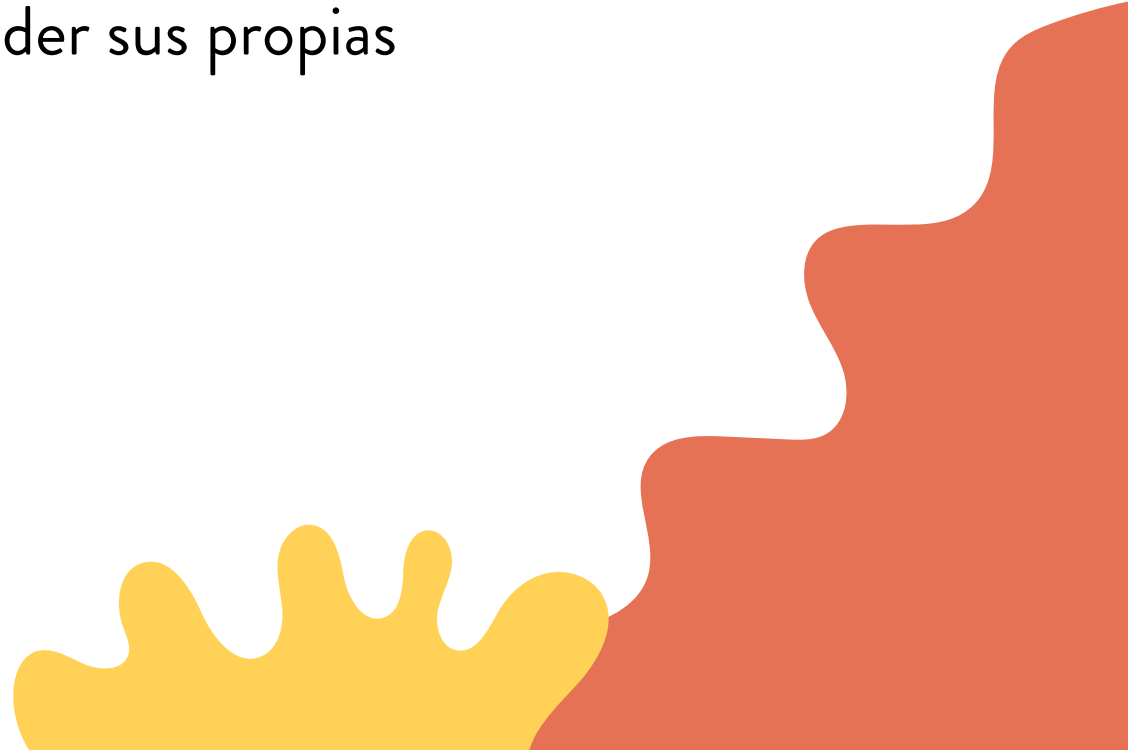


las mujeres, personas trans y no binarias. El cultivo de plantas medicinales, elaboración de recetas que suben las defensas, atención a la gente más vulnerable de la comunidades y rituales estuvieron entre las acciones desarrolladas por las organizaciones desde sus distintas cosmovisiones y culturas, para lidiar con el virus y prevenir o sanar sus impactos. Aunque atienden a diversas situaciones, las prácticas de cuidado están relacionadas entre sí y con otras acciones para enfrentar la urgencia, la defensa del territorio y de sus modos de vida, de manera que atienden a la protección colectiva de los cuerpos-territorios de manera integral. Las organizaciones también han desarrollado procesos para generar acuerdos colectivos desde la perspectiva que tienen las mujeres, personas trans y no binarias sobre el cuidado, generando diálogos intergeneracionales enfocados en la recuperación de saberes ancestrales y populares sobre la salud, la lengua y la identidad cultural, etc.



Reflexiones sobre Acompañamiento a Organizaciones

Desde marzo de 2020 empezamos a recibir en el Programa de **Apoyos de Respuesta Rápida** solicitudes para dar respuesta a la pandemia. A partir del diálogo constante durante el trámite de las solicitudes pudimos saber cómo estaban les activistas, acompañarles en el ajuste de estrategias o presupuestos según las necesidades que ellos identificaban en momentos de constante cambio y proponerles plantear acciones de cuidado colectivo para acompañar las estrategias que llevarían a cabo durante la acción urgente. Para muchas organizaciones el acompañamiento desde el equipo de de ARR les ayudó a pensar y llevar a cabo nuevas maneras de cuidarse para afrontar el contexto; por ejemplo al recibir solicitudes para el acompañamiento de sobrevivientes de violencias o el reforzamiento de refugios o casas de acogida, pudimos dialogar sobre el cansancio y el desgaste que tenían les integrantes de los equipos invitándoles a proponer acciones de cuidado que les permitieran pausar o atender sus propias necesidades como colectivo.



Desde el Programa **Mujeres y Territorios** durante los primeros meses de la pandemia, cuando la información sobre lo que ocurría era dispersa y los impactos empezaron a sentirse en distintos niveles de la vida familiar, comunitaria y organizativa, tuvimos comunicación con alrededor de **20 organizaciones** de mujeres defensoras del territorio que han recibido nuestros **Apoyos Estratégicos**. Revisar cómo estaban, compartirles sobre otras experiencias que viven las mujeres en otros territorios y reafirmar nuestro apoyo como FAU-AL ante estas circunstancias **fueron acciones valoradas por las organizaciones como una forma de acuerpamiento en medio de la angustia y la incertidumbre**. A partir de estas conversaciones, elaboramos una sistematización de los problemas principales que enfrentan las defensoras

del territorio ante la intensificación de la crisis sanitaria, económica y social. Nos enfocamos en flexibilizar el desarrollo de los proyectos, en términos de tiempo y de eventuales ajustes a las actividades, dada la imposibilidad de hacerlas presenciales. Hicimos un acompañamiento más cercano a las organizaciones con las que ya estábamos trabajando, y **logramos triplicar el número de Apoyos Estratégicos** para defensoras del territorio en un momento crítico para las comunidades tradicionales y rurales.



Apoyos de Respuesta Rápida – ARR



207 APOYOS ENTREGADOS

87 oportunidad
120 protección y seguridad

En 2020 los ARR aumentaron en un **52%**
con respecto al 2019.

Entregamos **71** apoyos más que el año anterior.

120 apoyos entregados
para responder a la pandemia por Covid-19.



Historia de Transformación

Brasil - Las mujeres negras Ayomidê Yalodê y las prácticas de acogida y protección integral

La población negra en Brasil enfrenta todos los días diversas opresiones, exclusiones y hasta el genocidio sistemático en sus comunidades; que se intensifican por el vacío en las políticas públicas. Esto es particularmente evidente en la vida de las mujeres, activistas negres y personas no binarias. Conscientes de esta realidad, que se ha visto agravada por los efectos de la pandemia por Covid-19, los **Coletivos de Mulheres Negras Ayomidê Yalodê** en Salvador de Bahía, **lograron establecer redes de cuidado y protección que incluyeron el fortalecimiento de la seguridad física en la casa refugio** de la organización y la seguridad digital. Mediante su estrategia de albergues y en estrecha coordinación con redes como Associação Afro- cultural Casa do Mensageiro y **Coletivo Feminista Filhxs do Sol**, fue posible proveer un espacio seguro y equipado para las necesidades de activistas y defensoras de Derechos Humanos y reducir el impacto del contagio. En cuanto a la seguridad digital, realizaron diferentes talleres en los que abordaron estrategias de comunicación para la defensa de los derechos de personas jóvenes LBTIQ+ y el establecimiento de vías de comunicación segura para las diferentes actividades de asesoramiento y acuerpamiento.

La organización realizó procesos de apoyo psicosocial y acompañamiento en materia de derechos sexuales, reproductivos y no reproductivos, así como estrategias para enfrentar la pandemia. **Estos procesos se dieron de manera presencial y virtual, permitiendo así poder atender a personas en otros estados de Brasil**, sobre todo en contextos rurales. Adicionalmente, entregaron cestas básicas y kits de higiene a defensorxs LBTIQ+, como una estrategia de seguridad alimentaria para reducir los riesgos de contagio, enfrentar la crisis y los confinamientos. Con la implementación de estas estrategias, la organización pudo incorporar sus reflexiones en torno a las acciones y aprendizajes para contar con mayor capacidad de acogida tanto para les activistas como sus familias, además de haber incluido espacios para personas trans. Las acciones impactaron también en la comunidad, dando como resultado que familias brindarán también sus hogares para la ampliación de la red de albergues, fortaleciendo el tejido social y las redes comunitarias.

“Atualmente, a organização está mais estruturada, com tarefas divididas entre as membras, abrimos espaços para pessoas Transexuais, inclusive homens trans, porque passamos a compreender que o enfrentamento as lutas se dão pela perspectiva coletiva e que dentro do Feminismo Negro não pode haver distinção de gênero”

Apoyos Estratégicos – AEs

42 APOYOS ENTREGADOS

En 2020 los AEs aumentaron en un **175%**
con respecto al 2019.

Entregamos **30 apoyos más** que el año anterior.

Además, sumamos **5 países más** a la lista de lugares
en los cuales entregamos esta modalidad de apoyo.

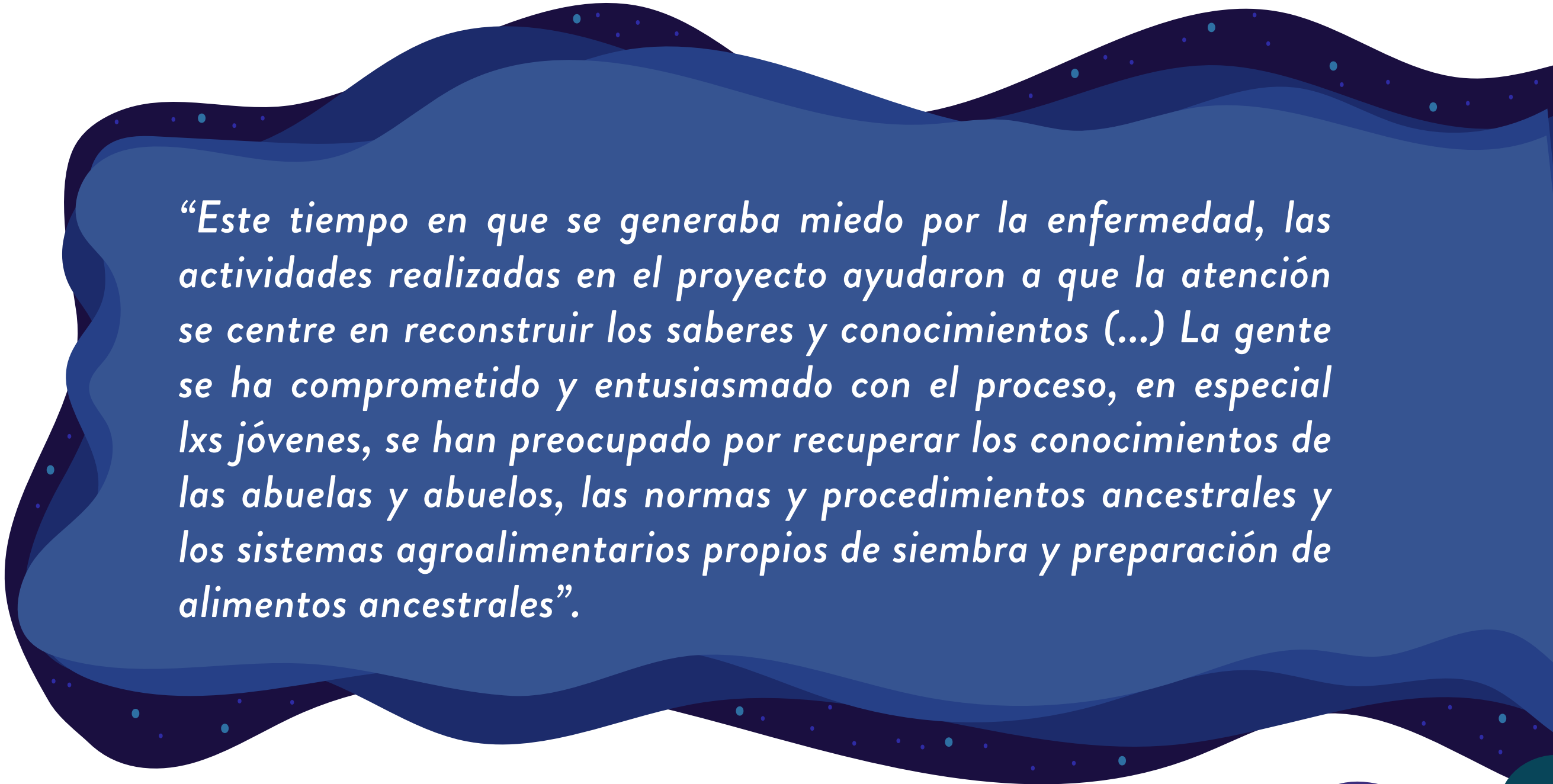




Historia de Transformación

Mujeres del pueblo indígena Leco en búsqueda de la revitalización de la cultura agroalimentaria propia

La situación de los pueblos indígenas en la Amazonía boliviana ya era bastante compleja, sin garantía a sus derechos frente al avance de la minería ilegal. En tiempos de pandemia se ha hecho más visible el abandono del Estado, con atención médica escasa y un alto número de personas indígenas víctimas fatales del Covid-19. En ese contexto de tanta adversidad, **las mujeres del pueblo indígena Leco han encontrado en la juntanza, la fuerza para continuar.** Con el apoyo del FAU-AL fortalecieron acciones para recuperar y revitalizar su cultura. Identificaron algunas mujeres guardianas de los conocimientos ancestrales y elaboraron con ellas un plan para transferirlos a jóvenes de las comunidades en idioma propio, como una manera de recuperar y preservar la lengua, la cultura y los conocimientos sobre el territorio y las plantas alimenticias y medicinales.



“Este tiempo en que se generaba miedo por la enfermedad, las actividades realizadas en el proyecto ayudaron a que la atención se centre en reconstruir los saberes y conocimientos (...) La gente se ha comprometido y entusiasmado con el proceso, en especial lxs jóvenes, se han preocupado por recuperar los conocimientos de las abuelas y abuelos, las normas y procedimientos ancestrales y los sistemas agroalimentarios propios de siembra y preparación de alimentos ancestrales”.



Los sistemas agroalimentarios también disminuyeron los impactos de la pandemia para las familias de la comunidad.

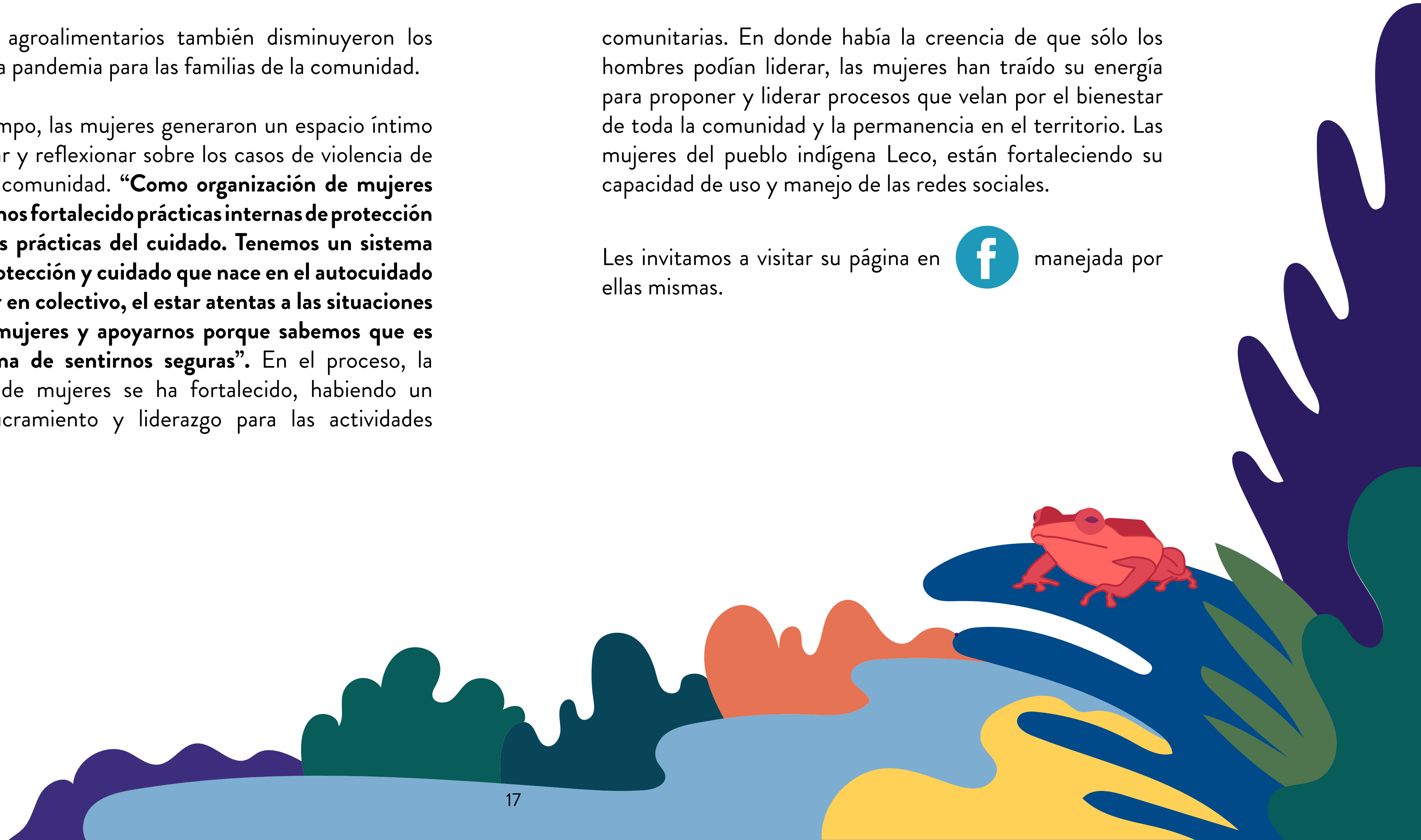
Al mismo tiempo, las mujeres generaron un espacio íntimo para conversar y reflexionar sobre los casos de violencia de género en la comunidad. **“Como organización de mujeres indígenas hemos fortalecido prácticas internas de protección colectiva y las prácticas del cuidado. Tenemos un sistema interno de protección y cuidado que nace en el autocuidado y en el pensar en colectivo, el estar atentas a las situaciones de las otras mujeres y apoyarnos porque sabemos que es la única forma de sentirnos seguras”**. En el proceso, la organización de mujeres se ha fortalecido, habiendo un mayor involucramiento y liderazgo para las actividades

comunitarias. En donde había la creencia de que sólo los hombres podían liderar, las mujeres han traído su energía para proponer y liderar procesos que velan por el bienestar de toda la comunidad y la permanencia en el territorio. Las mujeres del pueblo indígena Leco, están fortaleciendo su capacidad de uso y manejo de las redes sociales.

Les invitamos a visitar su página en



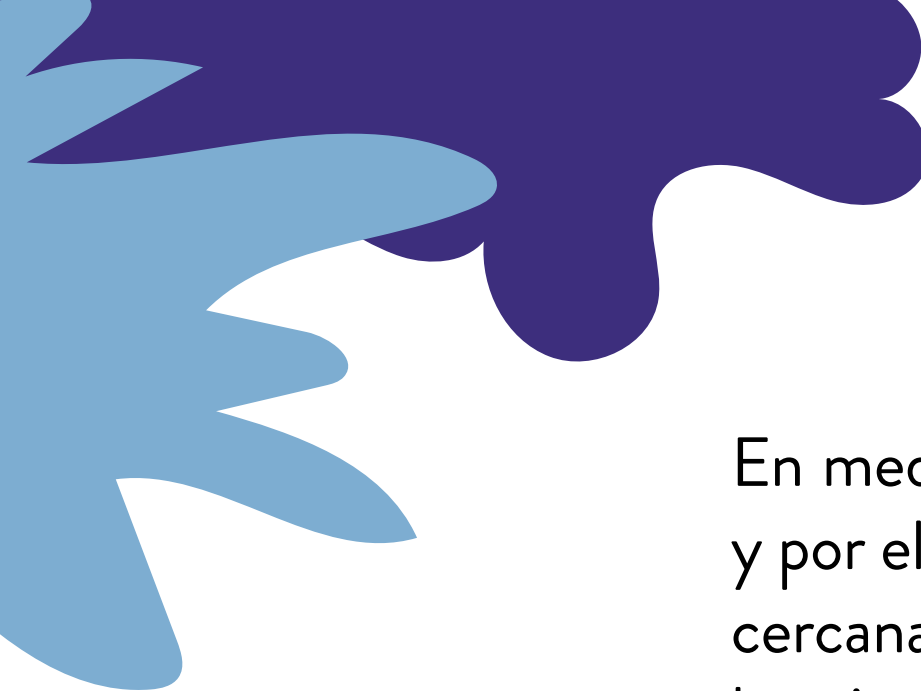
manejada por ellas mismas.



A large, stylized graphic of a hand in shades of teal and blue, reaching out from the left side of the frame. The background is a dark blue gradient with a pattern of small white dots, resembling a starry night sky.

2

Acompañamientos y Espacios de Diálogo con Activistas



En medio de las múltiples crisis exacerbadas en el año 2020 y por el confinamiento, ingeniamos maneras de mantenernos cercanas a les activistas y movimientos. Estuvimos atentas a los ritmos individuales y colectivos, y haciendo consciencia de la respiración necesaria de nuestros cuerpos digitales en medio de la hiper-conexión 24/7, que se ha instalado en la vida cotidiana. En el mes de marzo todo el equipo del FAU-AL se dispuso a contactar y conversar con defensoras, aliades y activistas, sobre cómo estaban afrontando el confinamiento, cuáles eran sus necesidades y qué priorizaban como urgente frente a las crisis, para poder actualizar nuestras estrategias de respuesta y acompañamiento. ***Frente a este nuevo panorama global, continuamos descubriendo caminos de cuidado personal y colectivo, y otras formas para mantener la escucha activa y el corazón dispuesto.***

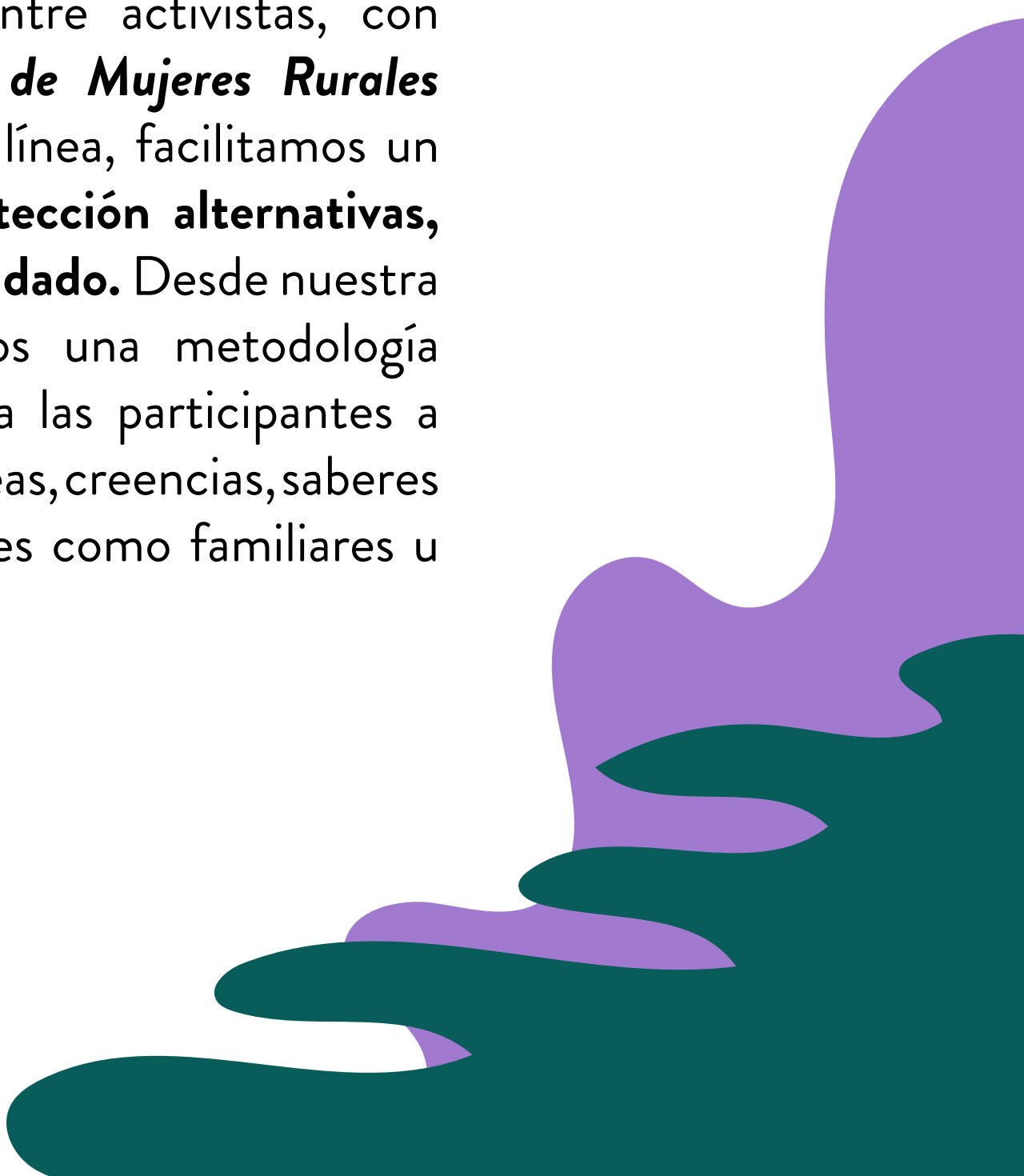
Conversaciones en Línea

Desde el **Programa Activismo Sostenible**, participamos en dos conversaciones públicas virtuales para compartir nuestra visión del cuidado y la protección. El primer espacio fue convocado por **LIMPAL Colombia** y sus copartes y amigas en la región, y el segundo LIVE, enmarcado en una serie de diálogos impulsados por la **Corporación Casa Amazonía**.

Ambos fueron **espacios para intercambiar experiencias de afrontamiento a las afectaciones que se viven en el activismo**, así como formas de ayuda mutua y celebración. Ofrecimos una conversación sobre alternativas para estar y sentirnos bien, en medio de la pandemia y el nuevo ordenamiento de la vida en las organizaciones y las comunidades, **posicionando una ética-política del cuidado para llevar activismos sostenibles**.

Guía para Identificar Rutas de Protección Alternativa

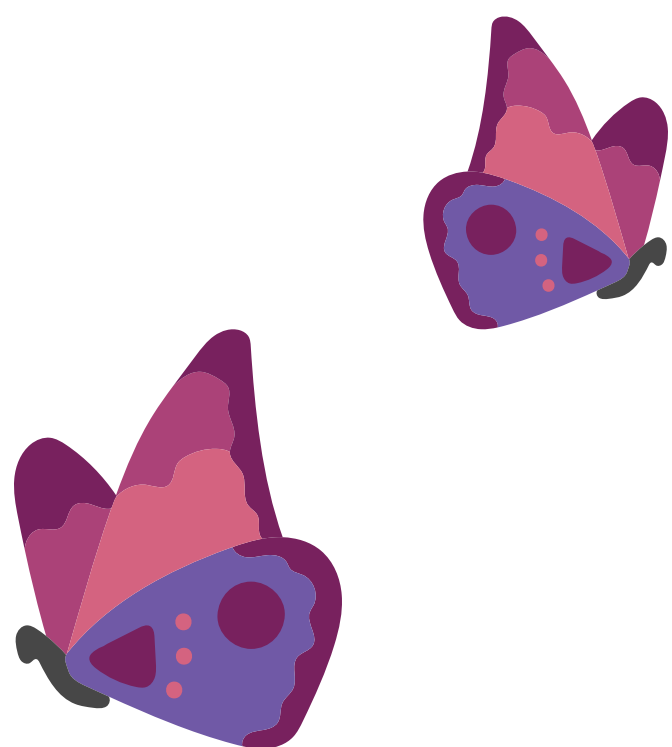
Emprendimos nuestra primera formación virtual para el fortalecimiento de capacidades entre activistas, con la **Plataforma de Incidencia Política de Mujeres Rurales Colombianas**. Durante 13 sesiones en línea, facilitamos un proceso para identificar **rutas de protección alternativas, desde una postura ética-política del cuidado**. Desde nuestra experiencia en esta área, planteamos una metodología alrededor de preguntas que llevarán a las participantes a reconocersusnecesidades, prácticas, ideas, creencias, saberes y experiencias propias, tanto personales como familiares u organizativas.



Outreach Virtual República Dominicana + Costa Rica:

Durante el 2020 realizamos nuestra Visita de Reconocimiento “Outreach” de manera virtual, debido al contexto de pandemia. Del 4 al 16 de diciembre nos reunimos con un total de 36 organizaciones y colectivas de República Dominicana y Costa Rica, para conversar sobre los avances, retrocesos y procesos que están teniendo en estos países, en temas de derechos de las mujeres, personas trans y no binarias, como también en cuanto a la defensa del territorio y darles a conocer las oportunidades de apoyos desde el FAU-AL.

Encuentra [AQUÍ](#) la nota completa sobre estas visitas.



RightsCon: Trabajando en espacios cívicos restringidos en Centroamérica

Fuimos panelistas en representación del consorcio [Count Me In!](#) en un panel virtual en el marco del [RightsCon](#), organizado por [CIVICUS](#) junto a la Embajada de los Países Bajos en Costa Rica y contó con la participación de [JASS](#), [HIVOS](#), [Both Ends](#) y el Instituto Holandés para la Democracia Multipartidaria ([NIMD Honduras](#)). Su propósito fue presentar los retos de las organizaciones de la sociedad civil en contextos de crisis democrática y cierre de espacios, y las acciones desde los movimientos para abordar estos desafíos. Desde el FAU-AL se presentaron los desafíos y riesgos para las defensoras y activistas feministas que se incrementaron con la crisis del Covid-19, y algunas de las principales estrategias de financiamiento, acompañamiento, visibilización y fortalecimiento de redes del FAU-AL y el Consorcio para apoyarles en este contexto.

Voces

“La Ruta Alternativa de Protección es hablar de la integridad física, emocional para las 65 organizaciones que acompañamos y que no es solamente protocolos, va más allá, cómo se siente dentro y fuera, y cómo implementarlas en una matriz de decisiones para los desplazamientos, por ejemplo”

-Participante de la Plataforma de Incidencia Política de Mujeres Rurales Colombianas

“Ir viendo hasta dónde podemos llegar, decirnos y ver en qué estamos fallando. Poder medir la temperatura, mirarnos en lo interno y lo externo, confabular, construir y deconstruir lo que nos está afectando”

-Participante de la Plataforma de Incidencia Política de Mujeres Rurales Colombianas

“Nuestro profundo agradecimiento por el acompañamiento continuo y por el invaluable acompañamiento durante el mes de julio para celebrar el Día de la Mujer Afrolatinoamericana, Afrocaribeña y de la Diáspora”

-Red de Mujeres Afrolatinoamericanas, Afrocaribeñas y de la Diáspora

“Soy completa fan y aprendiz del FAU-AL cuánta sabiduría comparten en el #CADF2020 Muy buenas recomendaciones a donantes sobre cuidado y protección”

-Lariza Fonseca



“El activismo es sostenible gracias al acuerpamiento colectivo y sororo de todas las que defendemos derechos nuestros y de otras”

-Griselda Lupi
(Red contra la Violencia de Choluteca
y Red Nacional de Defensoras)

“En este pasado 2020, fue un grandioso apoyo el que recibimos de ustedes, gracias por su calidez y por acompañarnos en este camino. Ojalá pueda darse la oportunidad de trabajar nuevamente juntas en un futuro no lejano. Un cálido abrazo”

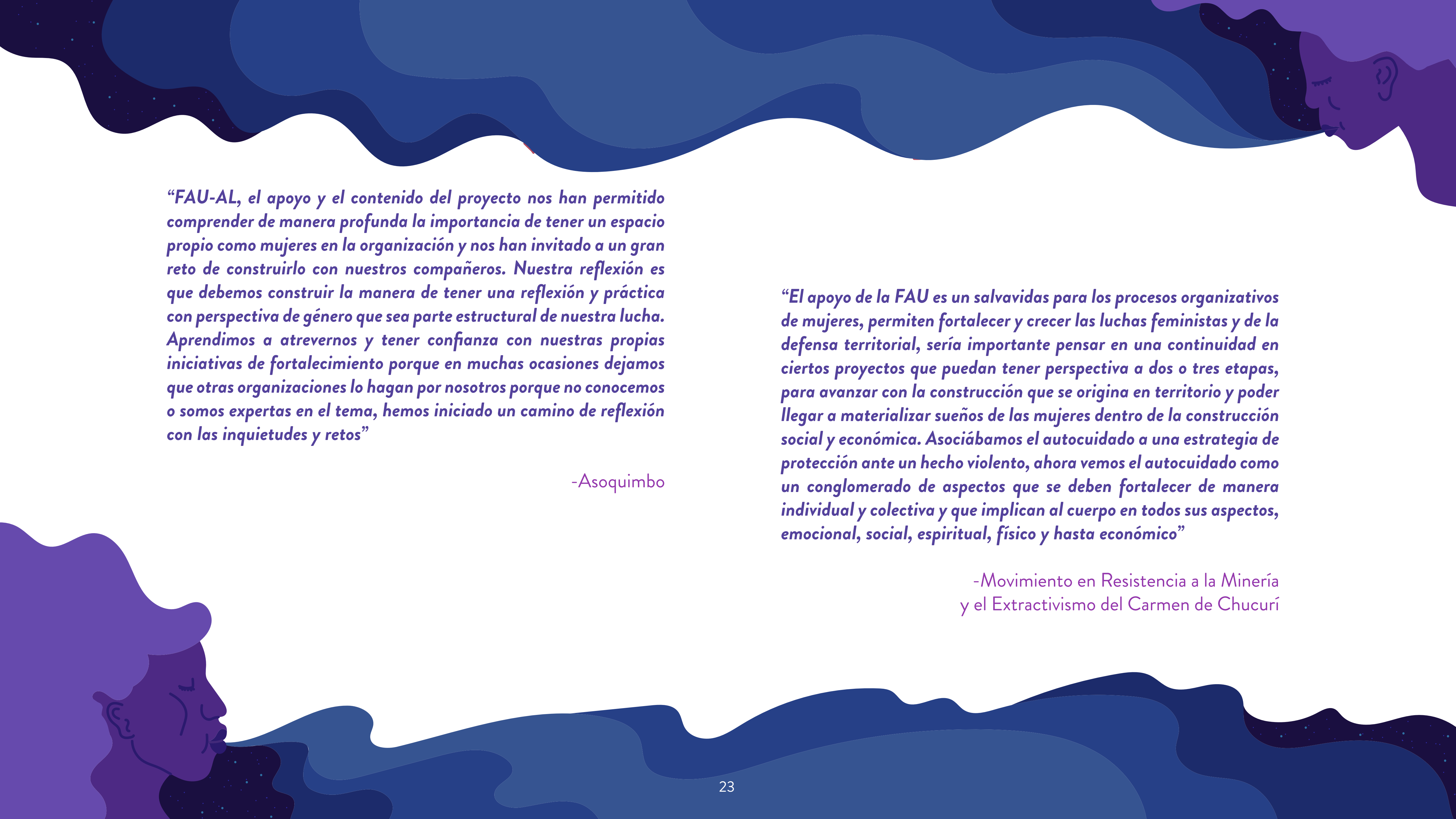
-Pañ Tavyterã Jopotyrã

“Su panel, Recomendaciones para Donantes sobre Cuidado, Protección y Sostenibilidad de Movimientos para tiempos de COVID y para el Futuro, fue un componente clave en la agenda de este año. Un foro de la magnitud del CADF se fortalece con conversaciones significativas de organizaciones líderes en la región como las suyas, por lo que estamos profundamente agradecidos de que hayan compartido sus conocimientos y herramientas con nuestra audiencia”

-Fundación Internacional de Seattle

“No tenemos más que palabras de agradecimiento. El proyecto ha tenido un fuerte impacto y esto ha sido gracias al apoyo del equipo que conforma FAU-AL. Principalmente el nivel de escucha activa en cada paso que fuimos realizando, su firmeza a cumplir con el compromiso mutuo y la calidez de afecto y respeto ha sido y es un espacio sagrado en el acompañamiento entre el hacer y el ser, es una experiencia de lección aprendida de que si, se puede trabajar en ámbitos saludables en todos los ambientes presenciales y en este caso virtual”

-CONAMI



“FAU-AL, el apoyo y el contenido del proyecto nos han permitido comprender de manera profunda la importancia de tener un espacio propio como mujeres en la organización y nos han invitado a un gran reto de construirlo con nuestros compañeros. Nuestra reflexión es que debemos construir la manera de tener una reflexión y práctica con perspectiva de género que sea parte estructural de nuestra lucha. Aprendimos a atrevernos y tener confianza con nuestras propias iniciativas de fortalecimiento porque en muchas ocasiones dejamos que otras organizaciones lo hagan por nosotros porque no conocemos o somos expertas en el tema, hemos iniciado un camino de reflexión con las inquietudes y retos”

-Asoquimbo

“El apoyo de la FAU es un salvavidas para los procesos organizativos de mujeres, permiten fortalecer y crecer las luchas feministas y de la defensa territorial, sería importante pensar en una continuidad en ciertos proyectos que puedan tener perspectiva a dos o tres etapas, para avanzar con la construcción que se origina en territorio y poder llegar a materializar sueños de las mujeres dentro de la construcción social y económica. Asociábamos el autocuidado a una estrategia de protección ante un hecho violento, ahora vemos el autocuidado como un conglomerado de aspectos que se deben fortalecer de manera individual y colectiva y que implican al cuerpo en todos sus aspectos, emocional, social, espiritual, físico y hasta económico”

*-Movimiento en Resistencia a la Minería
y el Extractivismo del Carmen de Chucurí*



3

Fortalecimiento Interno

Procesos de Formación LBTIQ+

Durante el primer semestre del año 2020, todo el equipo programático y administrativo del FAU-AL se dio cita en un proceso de formación para **profundizar conocimientos, aproximar vínculos y ampliar las perspectivas y capacidad de análisis, sobre las realidades actuales de lesbianas, trans y disidentes sexuales y de género, en cuatro territorios específicos: Brasil, Cono Sur, Centroamérica y Caribe.** Como apuesta política, dimos un lugar prioritario a la actualización de nuestras estrategias de financiación para mujeres lesbianas y personas trans, escuchando activamente a los movimientos durante 4 webinarios desarrollados entre enero y mayo. El proceso fue guiado metodológicamente por Ana Lucía Ramírez de la organización **Mujeres al Borde** y Rosa Posa de la organización **Akahatá**, quienes para estas jornadas pedagógicas incluyeron las voces, experiencias y saberes de 10 activistas lesbofeministas, trans y transfeministas. Agradecemos profundamente a AnaLu, Rosa, Altamira, Viviane, Michele, Magdalena, Daniela, Numa, Bryam, Nayeline, Alana y Vivian, pues sus aportes fueron decisivos para acercarnos cada vez más a las necesidades y apuestas de los movimientos y para afrontar en juntanza, los primeros meses del confinamiento.

“El Fondo está reconociendo de manera real y efectiva las disidencias sexuales y de género, y no sólo a la diversidad de mujeres”

- Equipo Apoyos de Respuesta Rápida

Procesos de Reflexión sobre Cuidado Colectivo

Cada año buscamos la manera de ir **profundizando en las prácticas de cuidado colectivo al interior del equipo.** En el 2020 estas fueron esenciales para tomar el pulso y reflexionar y compartir alrededor de los retos e impactos de los confinamientos y las políticas adoptadas en los diferentes países en las personas del equipo. Así, en agosto de 2020, con el apoyo de Catherine Pulecio, tuvimos dos **Jornadas de Cuidado** en estos espacios pudimos compartir tensiones, preocupaciones, sentimientos y emociones, para trabajar en fortalecer el cuidado y la comunicación interna en tiempos pandémicos.

Ajustes y Prácticas Internas

Las **Jornadas de Cuidado** también nos permitieron ajustar algunas prácticas institucionales para responder a las necesidades del equipo. En su momento, las reflexiones de nuestra Directora Ejecutiva, Tatiana Cordero, **nos invitaron a reconocer que los ritmos y los tiempos de trabajo no podían seguir siendo los mismos** en el marco de la pandemia y los confinamientos; y que se debía **intencionar aún más el balance**

entre la vida laboral y la vida personal. Por ello, flexibilizamos la jornada laboral y empezamos a pensar en jornadas de acompañamiento para las integrantes del equipo durante el 2021, complementarias a los espacios colectivos existentes.

“Nos queda claro que es la comunidad, la solidaridad, la que aporta para el cuidado colectivo, y abre una nueva oportunidad para el cambio”

-Tatiana Cordero



4

Producción de Conocimiento

La crisis social y de salud obligó a muchas personas defensoras y activistas a migrar sus procesos de organización, trabajo e incidencia al ámbito digital, lo que generó en ellas un desgaste físico y emocional ante la excesiva conectividad, al mismo tiempo que se incrementó el riesgo de enfrentar una agresión relacionada con las tecnologías. En ese sentido, durante este año nuestras acciones enfocadas a la producción de conocimiento contemplaron la creación de documentos y publicaciones que nos permitieran compartir algunas de las experiencias, reflexiones y aprendizajes que hemos tenido como equipo virtual, así como algunas herramientas desarrolladas como parte del Programa de **Activismo Sostenible**.



**TIPs Cuidado
Colectivo Digital**



**TIPs Cuidado
Emocional**



**Sistematización
Reubicación**



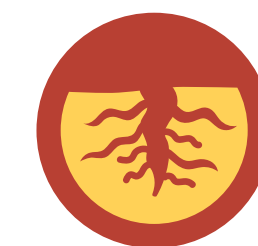
**Especial de Mujeres
Indígenas**



**Sistematización
COVID**



**Recomendaciones
a Donantes**



**Enraizando
el Cuidado**



**Avances Investigación
Global Cuidado**

También para hacer frente al contexto cambiante que impactó de manera diferenciada a las personas que apoyamos y acompañamos desde el FAU-AL, decidimos replantear y reconsiderar varios de los productos que teníamos en construcción, así, en colaboración con periodistas latinoamericanas realizamos un especial de mujeres indígenas, y por otro lado, logramos sistematizar los impactos del Covid-19 en la vida de lxs activistas y defensorxs a nivel global, junto a los **Consorcio de Fondos de Acción Urgente**.

5

Finanzas

Crecimiento Financiero

Pese al contexto, en el 2020 el FAU-AL pudo sostener su crecimiento financiero alcanzando un

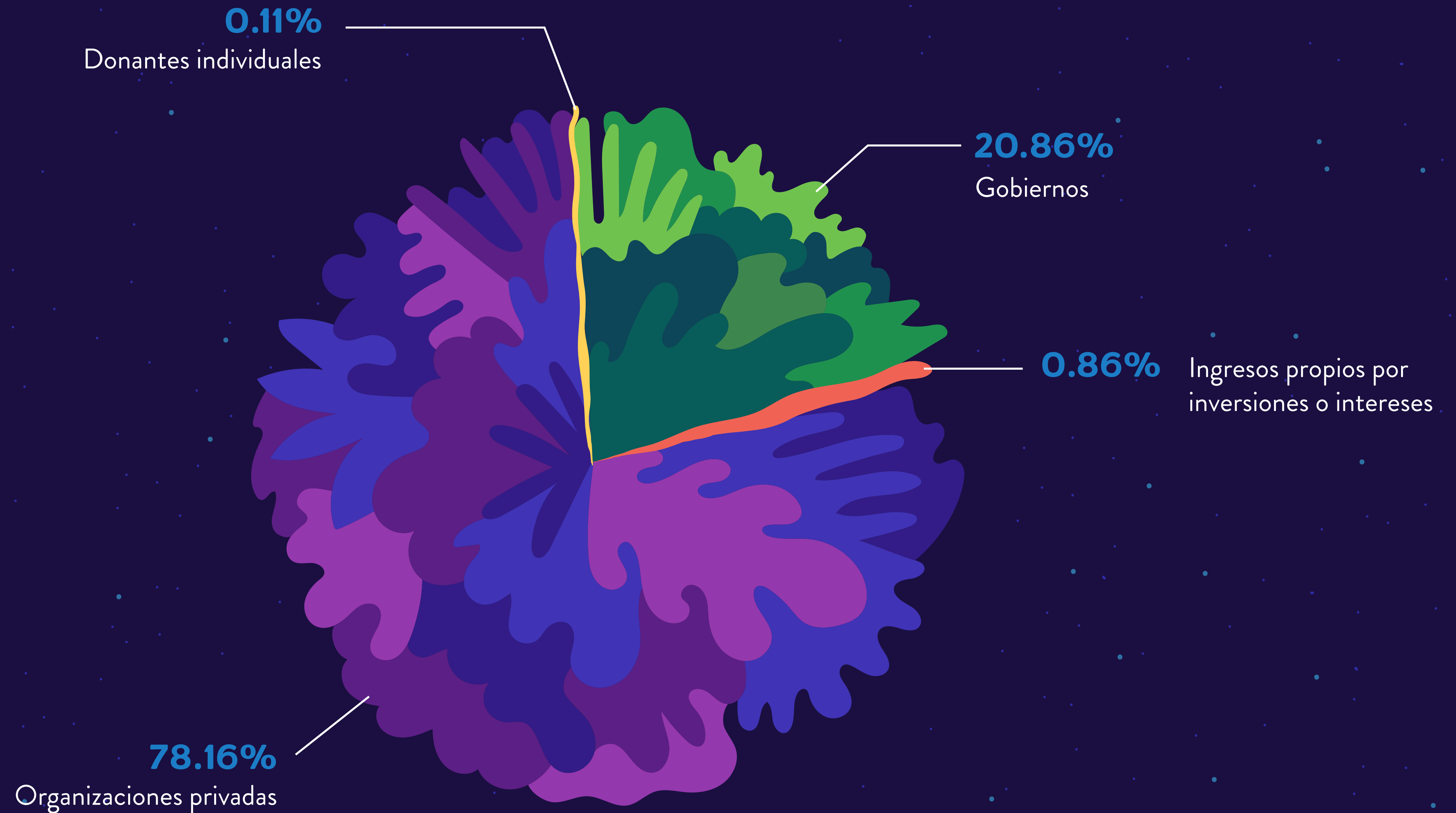
27.56% más con respecto al año 2019.



El total de recursos que se ejecutaron fue de **2.863.369 USD.**

FINANCIAMIENTO

Nuestra financiación provino de:



DISTRIBUCIÓN DEL PRESUPUESTO

¿Cómo fue distribuido el presupuesto?
(USD \$2.863.368)





Equipo de trabajo

Todas las actividades, acompañamiento a organizaciones, reflexiones y aprendizajes que tuvimos durante el 2020 no hubieran sido posibles sin:

Tatiana Cordero Velázquez
Lau Mar Carvajal Echeverry
Lorena Medina Suarez
Terry de Vries
Beatriz Puerta Santos
Laura Aristizábal
Sofía Marcía Reyes
Erika A. Cortés I
Ana Carolina Lourenço
Luz Stella Ospina Murillo

Julia Lima
Alejandra Helbein Viveros
Sara Munarriz-Awad
Alejandra Henríquez Cuervo
Anaiz Zamora Márquez
Yolanda Cadena Benavides
Adriana Sánchez Salazár
Patricia Bahamón Vanegas
Beatriz Andrade
Yurany López Cortés

6

Agradecimientos

Activistas y Defensoras

Agradecemos a les activistas, defensoras, organizaciones, grupas, redes y colectivas que, pese a los constantes retos del año 2020, encontraron alternativas para continuar en sus procesos de resistencia, organización y lucha, y mantuvieron más firme que nunca las redes de cuidado colectivo que salvan vidas, abrazando la incertidumbre y construyendo nuevos mundos posibles.

Aliadxs

A nuestros aliados por acompañarnos, sostenernos y apoyarnos en esta crisis global por el Covid-19 y acuerparnos durante la pérdida de nuestra Directora Ejecutiva - Tatiana Cordero. Recibimos sus mensajes de apoyo y solidaridad en estos momentos difíciles, nos sentimos unidas pese a las distancias y tejendo desde los corazones ¡Gracias!

Donantes

Agradecemos especialmente la flexibilidad, voluntad y entendimiento de les donantes, frente al contexto de crisis que enfrenta el mundo ante la pandemia y las múltiples crisis exacerbadas en América Latina y el Caribe. Gracias por contribuir, a través del FAU-AL, para que el poder transformador de las mujeres, personas trans y no binarias en la región siga creciendo.

fondoaccionurgente.org.co



Fondo Acción Urgente - LAC



FAU_LAC



@fondoaccionurgenteal